



evropský  
sociální  
fond v ČR



EVROPSKÁ UNIE



MINISTERSTVO ŠKOLSTVÍ,  
MLÁDEŽE A TĚLOVÝCHOVY



OP Vzdělávání  
pro konkurenceschopnost

INVESTICE DO ROZVOJE VZDĚLÁVÁNÍ

# HISTORIE NEJBLIŽŠÍHO OKOLÍ ŠKOLY MĚSTSKÁ ČÁST BRNO – KOMÍN



Mgr. Renata Hriadelová, Mgr. Soňa Lázničková  
ZŠ a MŠ Brno Pastviny, p.o.  
2011/2012

Obsah:

Úvod .....	str. 1
1. ročník .....	str. 2
2. ročník.....	str.20
3.ročník.....	str.31
4.ročník.....	str.46
5.ročník.....	str.65
Zdroje a literatura .....	str.88

## Úvod

Tento materiál je součástí projektu „Zavádění interaktivní výuky na 1. stupni ZŠ Pastviny s přesahem na EVVO“ (CZ.1.07/1.1.02/03.0037)“. Je určen žákům prvního stupně. Cílem materiálu je seznámit žáky s vybranými historickými památkami a událostmi městské části Brno-Komín. Většina žáků prvního stupně základní školy v Komíně současně i žije, proto je záměrem přiblížit jim interaktivní formou historii jejich městské části.

Obsahově je zpracován jako výukový materiál pro pedagogy a žáky školy. Materiál obsahuje historická fakta, metodické texty pro pedagogy, pracovní listy pro žáky, a také doplňující informační materiály (dobové fotografie, mapy).

Při začlenění materiálu do výuky se děti se svými pedagogy aktivně podílí na realizaci jednotlivých úkolů (vycházky po Komíně, besedy s pamětníky, návštěvy vybraných míst).

Jednotlivá témata byla vybrána a zpracována tak, aby obohatila a rozšířila znalosti žáků o místě, kde žijí a kde navštěvují svoji základní školu.

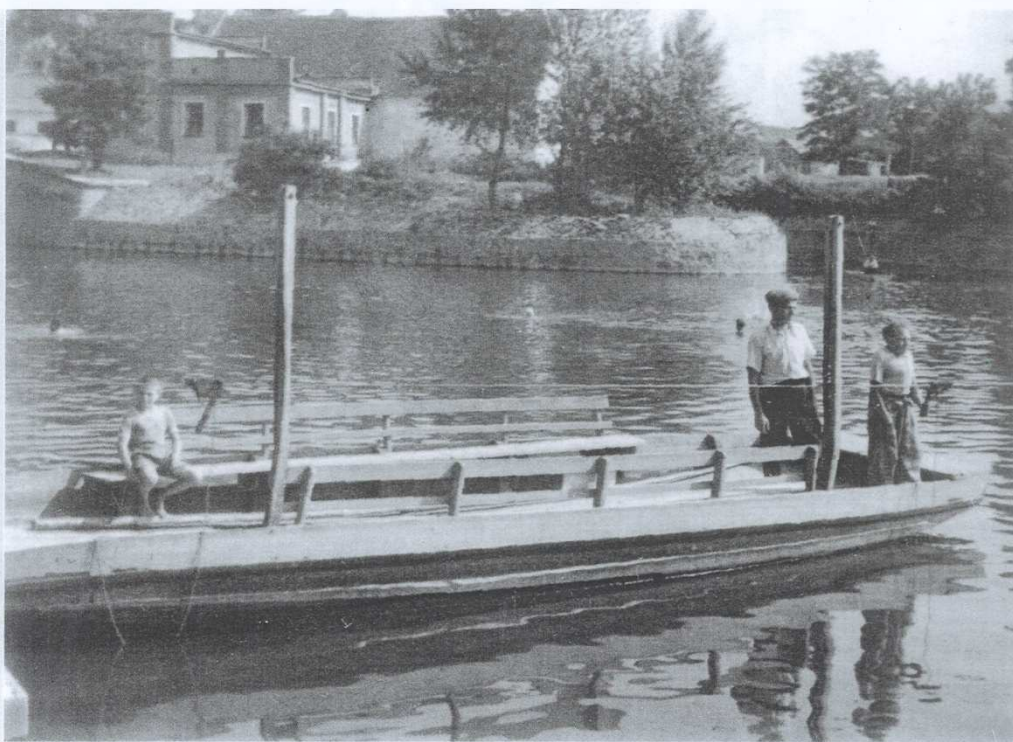
# 1.ROČNÍK

<b>TÉMA:</b>	Mlýn na řece Svatce
<b>CÍL:</b>	Seznámit děti s historií mlýna
<b>POMŮCKY:</b>	List s pohádkou, pracovní list č.1,2,3, pastelky
<b>ČASOVÁ DOTACE:</b>	5 vyučovacích hodin
<b>TÉMA:</b>	Historická povolání v Komíně
<b>CÍL:</b>	Seznámit děti se zaniklými povoláními
<b>POMŮCKY:</b>	Pracovní list č.1, 2, pastelky, papíry, písmenka
<b>ČASOVÁ DOTACE:</b>	5 vyučovacích hodin

## Metodika k tématu Mlýn na řece Svatce

Pedagog seznámí děti s následujícím textem:

Mlýn v Komíně stával na levém břehu řeky Svatky, kde nyní stojí elektrárna. Z původního stavení nezbylo vůbec nic. Mlýn dobře pracoval už před 600 lety a mlynář byl v obci vždy vážená osoba. Majitelé mlýna se v průběhu věků střídali a z původní slávy zbyla jen rozpadající se budova. Byl to následek posledního prodeje mlýna a to bystrckému mlynáři. Ten nechal komínský mlýn zpustnout a tím dosáhl toho, že všichni sedláci jezdili mlít mouku do Bystrce. V roce 1923 zakoupil zbořeniště i s pozemkem ing. Petr. Ten vybudoval splav a postavil elektrárnu, ve které ještě dnes můžeme vidět zbytky původního vybavení. Nad splavem býval dříve přívoz, který spojoval oba břehy řeky Svatky. Pod splavem byla zbudována lávka přes řeku a to v 50. letech 20. století. Nejprve byla dřevěná s dvěma pilíři, později betonová.



Přívoz v místech dnešní lávky, v pozadí elektrárna, kolem roku 1935.

**Vycházka** k řece Svatce, ukázka místa, kde stával mlýn.

Trasa vycházky: ZŠ a MŠ Pastviny – ulice Absolonova – ulice Hlavní – ulice Svratecká – most přes řeku Svatku – ulice Svratecká – ulice Hlavní – ZŠ a MŠ Pastviny

**Práce ve třídě** – čtení pohádky „Vodník Česílko a housličky“ a práce s touto pohádkou.

- a) Učitel přečte žákům pohádku, děti ji po částech vyprávějí.
- b) Děti vysvětlí význam následujících slov:

OTAVY – druhá fáze sklizně sena

SENO - je sušená zelená píce využívaná jako krmivo pro hospodářská zvířata

MĚCHEJŘEK – orgán, který umožňuje rybám se vznášet v různých hloubkách

RUSALKA – víla, nadpřirozená bytost

SUMEC – velká sladkovodní ryba s vousy

HAPRUJE – nefunguje, vázne, neposlouchá

KOMTESA – neprovdaná dcera hraběte

STRUHA – uměle vytvořený vodní kanál

FEŠÁK – upravený pěkný mládenec

- c) Učitel zadává některá slova z textu k hláskování nebo hláskuje a žáci říkají dané slovo.

Vypracování pracovních listů.

Pracovní list č. 1 – děti ve skupině dokreslí vodníkovi věci podle zadání.

Pracovní list č.2 – děti ve skupině vykreslí víle věci podle zadání.

Pracovní list č. 3 – děti ve skupině vybarví vodníka a dokreslí rybičky podle zadání a vymyslí vodníkovi jméno.

## **Vodník Česílko a housličky**

Příběh, který vám dnes budu vyprávět, se odehrál v řece. Ta řeka protékala malou obcí, ale už nevím, zda to bylo tady nebo jinde. Představme si tedy naši řeku Svratku a její část, která protéká Komínem. Tato část je pro tajemno jako stvořená. Voda je tu hned klidná a hned neklidná, někdy veselá až rozpustilá a hned zase pomalá a lehce se pohybující. Má svůj splav i most, má své rybáře, kteří tiše sedí a čekají na svůj úlovek. V té vodě žijí ryby a další vodomilní živočichové, mezi které řadíme vodníky i krásné vodnice.

V té řece bydlel vodník Česílko a s ním kapr osmikiláč. Ti dva se spolu věčně hádali. „Kdybys tak, Česílko, vylezl na chvílku z rybníčka na břeh,“ říkal nejmíň čtyřikrát za hodinu kapr. „Musím se obrátit na druhou stranu.“ „Pořád se jen meleš a obracíš. Proč se musíš pořád mlít a obracet?“ zlobil se vodník Česílko, ale pro dobrou vůli vylezl z vody do rákosí; tam počkal až se osmikiláč překulí z boku na bok.

Vodník Česílko měl vodnické housličky. Když na ně zahrál písničku nahoru, šla voda vzhůru; a když na ně zahrál písničku dolů, voda klesala. „Česílko, potřebuju víc vody na kolo!“ volával na něho mlynář. A vodník mu nahrál plno vody. „Česílko, chceš mi utopit otavy?“ dal se do křiku chalupník z luk – a Česílko zas tydydy na housličkách o kousek dolů. Jenže jednou seděl na vrbě nad rybníčkem, hrál a roval vodu – a vtom pink! Praskla struna. Jak přestanou vodnické housličky hrát, neví voda kudy kam. Česílko honem sáhl do krabice, kde měl náhradní struny. Krabice byla prázdná, jako rybí měchejrek. A V KNIZE PŘEDPISŮ PRO VODNÍKY A HASTRMANY je napsáno, že struna na vodnických housličkách smí být jen z rusalčího vlasu. „No co,“ povídá si Česílko, „podívám se k rusalce Andulce.“ Chytil si za ploutev dopravního sumce Kubernáta a vyskočil mu na záda. A jeli. Tajnou brankou ven do struhy a strouhou do Andulčina lučního domečku. Když tam dojeli, Česílko povídá: „Buď zdráva, Andulko, voda nám hapruje. Dej mi vlas na strunu na housličky. Už po něm sahá, když vtom utrl rukou. „A to bych tomu dal! Kampak jsi, Andulko, dala své stříbrné vlásky? Černý, ten já nemůžu potřebovat! Dělá na vodě jen bouřku a vír.“

„To jsem to vyvedla, Česílko,“ povídá rusalka Andulka. „Jak jsem posledně byla na zámku, viděla jsem v okně komtesku s vlasy jako havran. Tak jsem si je pohavranila taky.“ To bylo zlé. Široko daleko nebyla jiná Rusalka. „Co teď?“ povídá Česílko. Ozval se mu prastarý dopravní sumec Kubernát, co zatím odpočíval ve struze mezi travinami: „Kdesi jsem cosi slyšel, ale nevím, jestli jsem si to sám nevymyslel...“ A sumec Kubernát ze sebe vysoukal, že prý kdysi kdesi, jedna Rusalka plakala, že má černé vlasy, a Měsíc jí je postříbřil. Čekali tedy na Měsíc. Nebylo to veselé čekání, protože voda v Česílkově vodnickém okrsku byla úplně bezradná a nevěděla kudy kam. Mlýny klapaly hned rychle a hned zas pomalu. A ryby plavaly hned mělko a hned zas hluboko. Smrákalo se a měsíc vyšel. Zadíval se rovnou do struhy jako do zrcadla, protože je velký parádník. Ale dnes se tvářil nevrle. „Nabylo by tam trošku stříbra na černý vlasy naší Andulky?“ zavolal Česílko „I bylo,“ broukl měsíc, „ale já mám jinší starosti. Podívej se mi na tvář, mám tam flíček.“ Česílko se podíval a povídá: „Jo, jestli tě mrzí to znamínko na tváři, chtěl bych mít ty tvé starosti. Heleď, když mi pošleš dolů potůček stříbra, bude nám pomůženo oběma.“ Měsíc chvíli bručel, ale pak spustil z nebe na louku stříbrný potůček. Česílko se shýbl ke struze a chytil v ní stříbrnou rybku. Třepl ji po ocásku, pustil ji do měsíčního potůčku a ona plavala nahoru a nahoru. Připlavala až na černé znamínko na měsíční tváři a tam se zastavila. Celý měsíc byl teď čistě stříbrný jako pětník vyleštěný o kalhoty. „Dobrá,“ povídá, „teď jsem fešák“. „Andulko, nastav vlásky.“ A už se do nich shora snášelo měsíční mrholení.

Když měla Andulka celou hlavu jako z litého stříbra, vytrhl jí Česílko jeden vlas a napnul ho jako strunu na housličky. A hraje a vyhrává nahoru a dolů.

Voda už ví kudy kam. Stoupá a klesá, vlní se a blyští a je jí zrovna tolik, kolik jí má být. Mlýny správně klapou a ryby si tiše libují. A zazvonil zvonec, a vodnické pohádky je konec.



## Pracovní list č.1

### DOKRESLI VODNÍKOVI:

PRAVOU BOTU

PUSU NA OBLIČEJI

2 PENTLE NA KLOBOUKU

1 ČERVENÝ KNOFLÍK NA KABÁTĚ

HRNEČEK NA DUŠIČKY



**Pracovní list č.2**

**VYBARVI VÍLE ANDULCE:**

TŘETÍ HVĚZDIČKU ŽLUTĚ

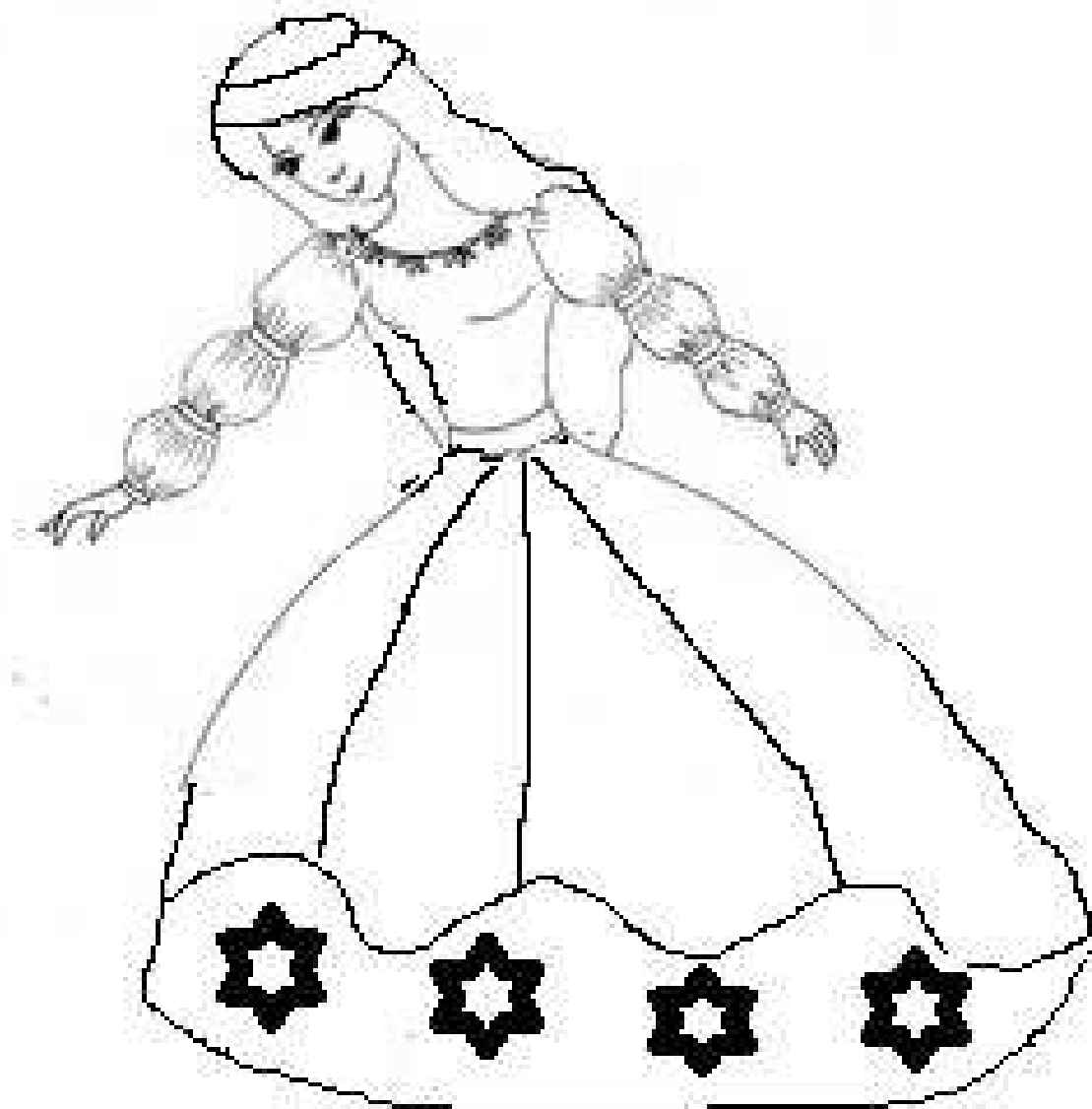
ČTVRTOU HVĚZDIČKU ZELENĚ

2 DÍLY SUKNĚ ŽLUTĚ

2 DÍLY SUKNĚ ZELENĚ

ČELENKU RŮŽOVĚ

PŘIMALUJ KOUZELNOU HŮLKU



### Pracovní list č.3

Vybarvi vodníka a přimaluj dvě rybky, které plavou doprava a jednu ryбку, která plave doleva. Vymysli jméno pro vodníka.



## **Metodika** k tématu Povolání v Komíně

Pedagog seznámí děti s následujícím textem:

Text je čerpán z kroniky Komína, kterou napsal v 60. letech 20. století pan učitel kronikář František Kloupar a informace nám poskytl Karel Hledík.

Na konci 50. let minulého století pracovalo v Komíně několik desítek sedláků, pacholků a helfrů (pomocníků sedláka), pekařů, hospodských, 1 stolař, bednář, kameník, hrobař, kovář, švec a řemenář, také babka kořenářka a pronajímatel loděk na řece Svratce. Kdo si chtěl postavit dům našel k tomu v dědině všechny řemeslníky. Nepostradatelný byl také zvěroléčitel, který příležitostně uzdravil i nějaký lidský neduh.

Od vesnice k vesnici putovali různí řemeslníci, kteří by se na jednom místě nemohli uživit, protože je vesničané potřebovali jen občas.

Ženci a mlatci – sedláci by se bez nich ve žních neobešli. Bydleli a stravovali se u hospodáře, byli velmi skromní a pracovití. Práce žneče a jeho odběračky byla těžká, ale dobře placená. Mlatci přicházeli po žních, až bylo obilí vyschlé. Napřed z obilí svázali snopy, pak obilí rozložili do věnce a cepy začali vyťukávat rytmus. Podle počtu mlatců se říkali i pracovní říkanky (při trojici: grécar sem, grécar tam, při čtveřici: bochte v peci na po lici, při pětici: kočičí vocas).

Dráteníci – hbitě a levně drátovali puklé hliněné nádoby, zaletovali dřevé hrnce, prodávali pastičky na myši a jiné drobnosti z plechu a drátu. Byli to vděční a skromní vandrovníci.

Vápeník - rozvážel nehašené vápno, které bylo potřeba na líčení statků, ale i chlévů. Hašení vápna byla práce zákeřná a nebezpečná.

Hadrník – člověk prostou melodií prosící o odložené oblečení, za to nabízel hliněné nádobí, cetky a tretky.

Kolomazník – člověk, který kolomazí mazal kola u povozů, vozíků a trakařů. Černá kolomaz vypadala jako povídlí a byla vedlejším produktem při pálení dřevěného uhlí v milířích. Toto mazadlo se používalo také jako mast na rány poraněných domácích zvířat.

Sklenáři – řemeslník, který uměl zasklít rozbité sklo.

Sklinkař – člověk, který nabízel skleněné zboží a figurky z porcelánu, také zápisníčky, tužky a hračky.

Obchodník „bratko Bosňák“, člověk, který hospodyním nabízel galanterní zboží, břitvy, nože, mýdla, foukací harmoniky.

Brusiči(šléfří) – jezdili obyčejně s trakařem a svojí družkou, která zašivala a spravovala deštníky(parazol). Obyčejně před hospodou rozložil svoje nádobíčko, kde nejdůležitější byl brus, který poháněl šlapáním jednou nohou, obdobně jako šicí stroj a brousil nůžky, nože a břitvy (o někom, komu“jela huba, až se od ní prášilo“ se říkalo, že mluví jako šléfří).

Doškař – řemeslník, který vyráběl krytinu na střechu. Ještě před uložení na střechu se sláma“impregnovala“. Namáčela se jílové kaše, až se řádně napojila a potom se po široké desce tahaly došky na střechu.

Dudáci – skupina tří hudebníků, 2 pískali na klarinet, třetí hrál na dudy a buben. Někdy vodívali tanečního medvěda nebo dovádivé opičky.

Před 2. světovou válkou to bylo ještě zajímavější. V obci, která neměla ani 2500 obyvatel, bylo 12 obchůdků se smíšeným zbožím, 6 obuvníků a ševců, 6 řezníků, 1 hodinář, 3 holiči, 3 krejčí, 3 trafiky, 3 pekaři, 2 koláři a 2 kováři, 3 malíři pokojů, 2 bednáři, 3 stavební firmy, 3 zahradníci, 4 stolaři, 2 prodejny papírnictví, opravář rádií, 1 tesař, 1 klempíř, 2 instalatéři, 3 zámečníci, 3 cukráři, 2 zubní technici, 4 povozníci, 4 mlékaři, řezbář, sedlář, rakvář, mlynář a 5 prosperujících hospod.

**Vycházka** po Komíně s cílem zjistit, jaké obchody se vyskytují v městské části Brno – Komín.

Trasa vycházky: ZŠ a MŠ Pastviny – Absolonova – ulice Hlavní – ulice Svratecká (až k tramvajové zastávce) – ulice Hlavní – ulice Kristenova – kolem hřbitova zpět do školy.

**Diskuze** ve třídě o současných a minulých povoláních a obchodech.

**Vypracování** pracovních listů.

Pracovní list č. 1 – děti ve skupině přiřazují k povolání činnost (jednotlivá povolání a činnosti rozstříhají a na nový list poskládají a nalepí správně). Jedno povolání si vyberou a pantomimou předvedou ostatním.

Pracovní list č. 2 – děti ve skupině kreslí předměty patřící k danému povolání.

Hra ve třídě – děti ve skupině skládají z připravených písmenek povolání, které učitel představí formou hádanky.

1. U tohoto povolání je potřeba tabule – učitel.
2. U tohoto povolání je potřeba břitva – holič.
3. U tohoto povolání je potřeba teploměr – lékař.
4. U tohoto povolání je potřeba mouka – pekař.
5. U tohoto povolání je potřeba malta – zedník.
6. U tohoto povolání je potřeba smeták – uklízečka.
7. U tohoto povolání je potřeba voda – hasič.
8. U tohoto povolání je potřeba dřevo – tesař.
9. U tohoto povolání je potřeba sklo – sklenář.
10. U tohoto povolání je potřeba vařečka – kuchař.

## PRACOVNÍ LIST č.1

Kuchař	čistí komíny
Zubař	peče housky
Švadlena	vaří jídla
Řidič	holí pánům vousy
Lékař	vrtá zkažené zuby
Kominík	hasí plameny
Zedník	řídí autobus
Učitel	spravuje děravé hrnce
Pekař	maže kola vozíků
Hasič	učí ve škole
Holič	stříhá a fouká ženy
Dráteník	léčí
Kolomazník	šije šaty
Kadeřnice	staví domy

## **Pracovní list č.2**

Namaluj, co všechno potřebuje ke své práci uklízečka.



## **Pracovní list č. 2**

Namaluj, co všechno potřebuje ke své práci kadeřnice.

## **Pracovní list č. 2**

Namaluj, co všechno potřebuje ke své práci paní učitelka.

## **Pracovní list č.2**

Namaluj, co všechno potřebuje ke své práci zahradník.

Hra

<b>A</b>	<b>B</b>	<b>C</b>	<b>Č</b>
<b>D</b>	<b>Ě</b>	<b>E</b>	<b>F</b>
<b>G</b>	<b>H</b>	<b>CH</b>	<b>I</b>
<b>J</b>	<b>K</b>	<b>L</b>	<b>M</b>

**N**

**Ň**

**O**

**P**

**R**

**Ř**

**S**

**Š**

**T**

**Ť**

**U**

**V**

**Z**

**Ž**

## 2.ROČNÍK

<b>TÉMA:</b>	Městská část Brno-Komín
<b>CÍL:</b>	Seznámit děti s městskou částí, ve které navštěvují základní školu
<b>POMŮCKY:</b>	Pracovní list, křížovka, barevné křídly, puzzle, fotografie
<b>ČASOVÁ DOTACE:</b>	5 vyučovacích hodin
<b>TÉMA:</b>	Základní škola v Komíně
<b>CÍL:</b>	Seznámit děti se školstvím v Komíně
<b>POMŮCKY:</b>	Pracovní list, tužka, papír
<b>ČASOVÁ DOTACE:</b>	5 vyučovacích hodin

## **Metodika** k tématu Brno – Komín

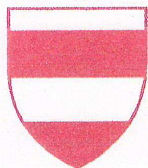
Pedagog seznámí děti s následujícím textem:

Město Brno je rozděleno na 29 městských částí. Městem protékají 2 řeky – Svatka a Svitava. Naše základní škola se nachází v městské části Komín. Komín se rozprostírá na severozápadním okraji Brna. Svými hranicemi sousedí s městskými částmi Jundrov, Žabovřesky, Medlánky, Kníničky, Bystrc, Královo Pole a vesnicí Jinačovice. Každá městská část má svůj znak. Znak Komína má tvar štítu, je modrý a nachází se v něm radlice a vinařský nůž (kosíř). Volná plocha ve znaku je vyplněna kvítky. Symboly ve znaku napovídají, že Komín byl zemědělskou osadou (radlice). Od 14. století se v Komíně pěstovalo víno, vinohrady se rozkládaly zejména na jižních stráních nad kostelem sv. Vavřince, kde se pěstovala hlavně bílá vína (kosíř).

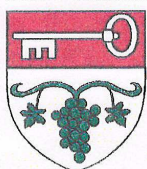
Místní název Komín je poprvé zmiňován roku 1240. Na původ tohoto názvu existuje mnoho názorů. Jméno nesouvisí v žádném případě s označením komína jako kouřovodu, protože toto označení je u nás až do 14. století neznámé. Název Komín není odvozen ani od kořene slova „kom“, které označuje stráň či kopec. Nejpravděpodobnější je odvození od osobního jména Koma, které značí Komův majetek či Komova ves. Historická postava Komy zůstává do značné míry záhadou. Jeho identita sahá pravděpodobně až do počátků slovanského osídlení.

# Znaky městských částí v Brně

Znak města Brna



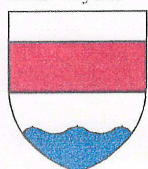
Brno - Bohunice



Brno - Bosonohy



Brno - Bystrc



Brno - Černovice



Brno - Chrlice



Brno - Ivanovice



Brno - Jehnice



Brno - jih



Brno - Jundrov



Brno - Kníničky



Brno - Kohoutovice



Brno - Komín



Brno - Královo Pole



Brno - Líšeň



Brno - Maloměřice,  
Obřany



Brno - Medlánky



Brno - Nový Lískovec



Brno - Ořešín



Brno - Řečkovice a  
Mokrá Hora



Brno - sever



Brno - Slatina



Brno - Starý Lískovec



Brno - střed



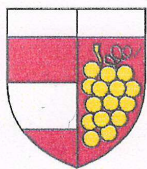
Brno - Tuřany



Brno - Útěchov



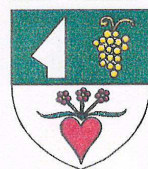
Brno - Vinohrady



Brno - Žabovřesky



Brno - Žebětín



Brno - Židenice



Stříbrná heraldická tinktura je v tisku zobrazována bílou barvou, zlatá tinktura žlutou barvou, až na MČ Jehnice kde se skutečně jedná o bílou barvu. Při černobílém tisku znaku je třeba dodržet heraldická pravidla pro nebarevné zobrazení znaku. (pevně stanovené šrafování.)











**Vycházka** s dětmi s cílem poznat městskou část, ve které stojí základní škola.

Trasa vycházky:

ZŠ a MŠ Pastviny - Sběrné středisko odpadu – dolina – konečná trolejbusu č.36 – ulice Chaloupky – kolem kostela na ulici Vavříneckou – Úřad městské části Brno – Komín - ulice Záhumní – ulice Branka - ZŠ a MŠ Pastviny.

Učitel si s sebou vezme na vycházku barevné křídly. Děti rozdělíme do skupin po 4-5 žácích. Každá skupina dostane křížovku, kterou během vycházky vyplní. Zadání křížovky dostanou zpřeházené. Na konci vycházky namalují děti před školou křídami některé z navštívených míst Komína.

**Křížovka** s tajenkou „Komín“.

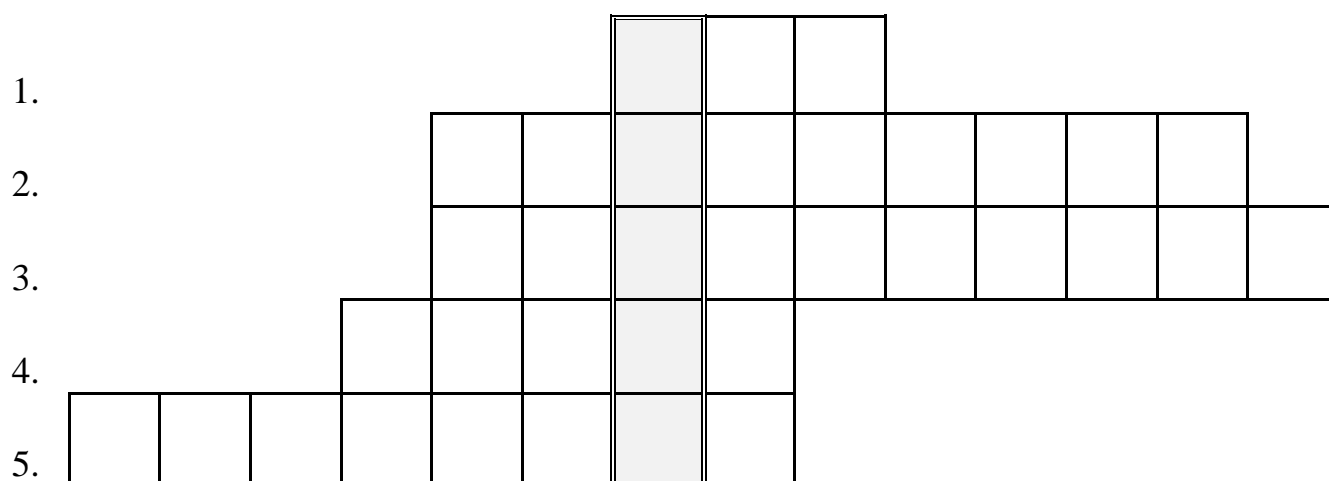
1. Čtyřnohé zvíře žijící ve stáji. (kůň)
2. Dopravní prostředek, který jezdí městskou částí Komín (trolejbus).
3. Jarní květina, která žlutě kvete (pampeliška).
4. Část domu (komín).
5. Ulice, na které stojí škola (Pastviny).

**Práce ve třídě:**

Děti pracují ve skupinách. Je vytvořeno 5 stanovišť.

1. stanoviště – kontrola vyplněné křížovky, debata s učitelem o městské části.
2. stanoviště – skládání puzzle s motivem naší školy
3. stanoviště – kreslení znaku městské části Komín
4. stanoviště – vypracování pracovního listu
5. stanoviště- složení rozstříhaného názvu a přiřazení k fotografii

## Křížovka



- 1.Čtyřnohé zvíře žijící ve stáji
- 2.Dopravní prostředek, který jezdí městskou částí Komín.
- 3.Jarní květina, která žlutě kvete.
- 4.Část domu.
- 5.Ulice, na které stojí naše škola.

## Pracovní list (4. stanoviště)

1. Kolik je v Brně městských částí? .....
2. Která řeka protéká Komínem? .....
3. Z jakých barev se skládá znak Komína? ..... a .....
4. Se kterou vesnicí sousedí Komín?  
J.....
5. Jak se nazývá vinařský nůž, který je ve znaku Komína?.....
6. Které číslo trolejbusu jezdí do Komína?  
.....
7. Jak se jmenuje kostel v Komíně?  
.....
8. Jaký strom stojí mezi kostelem a starou školou?  
.....

## Pracovní list (4. stanoviště) – pro učitele

- |  |              |
|--|--------------|
| 1. Kolik je v Brně městských částí?                      | 29           |
| 2. Která řeka protéká Komínem?                           | Svratka      |
| 3. Z jakých barev se skládá znak Komína?                 | bílá a modrá |
| 4. Se kterou vesnicí sousedí Komín?                      | Jinačovice   |
| 5. Jak se nazývá vinařský nůž, který je ve znaku Komína? | kosíř        |
| 6. Které číslo trolejbusu jezdí do Komína?               | 36           |
| 7. Jak se jmenuje kostel v Komíně?                       | sv.Vavřince  |
| 8. Jaký strom stojí mezi kostelem a starou školou?       | lípa         |



**KOSTEL SV. VAVŘINCE**

**ZÁKLADNÍ ŠKOLA**

**STARÁ ŠKOLA**

**MĚSTSKÝ ÚŘAD**

## **Metodika** k tématu základní škola

Pedagog seznámí děti s následujícím textem:

Základní škola Pastviny 70 byla slavnostně otevřena 4.zářím 1978. Škola tehdy nabízela 18 učeben, jazykovou laboratoř, pracovny pro fyziku a chemii, hudební kabinet a kuchyni. Zpočátku byla na jeden rok zde umístěna i mateřská škola. Název základní školy je odvozen od luk a pastvin, které se původně rozkládaly v těchto místech.

Koncem 18.století začíná v obci působit místní učitel, který vyučuje ve dvou jazycích – češtině a němčině. V té době se děti učily tzv.trivium (čtení psaní, počítání). Nejdříve se děti učily ve staré škole (dnešní ZUŠ a Gymnázium P.Křížkovského). Tato stará škola byla postavena podle návrhu architekta Antonína Blažka (je autorem školy na Slovanském nám., hotelu Slavie...). Škola byla otevřena 29.srpna 1909. Dnes škola sdružuje mateřskou školu, základní školu pro první a druhý stupeň, školní družinu, školní jídelnu. Škola má vlastní krytý bazén a několik moderních sportovišť. Přímo před školou se nachází nově zrekonstruované dopravní hřiště. Škola má také statut Fakultní školy. Na prvním stupni probíhá ve dvou třídách alternativní výuka dle pedagogiky Montessori.

## **Skupinová práce**

Děti ve třídě se rozdělí do skupin po 4-5 žácích a plní zadané úkoly, které jsou uvedené na pracovním listě.

Po vypracování pracovního listu děti zpracují zodpovězené otázky a přimalují naši základní školu. Potom skupiny prodiskutují své práce.

Jednotlivé skupinové práce se vystaví na chodbě školy.

## **Pracovní list**

1. Zjisti počet schodů ve škole.
2. Zjisti nejoblíbenější jídlo paní kuchařky. Proč ho má ráda?
3. Zjisti nejoblíbenější pohádkovou postavu. paní ředitelky nebo paní zástupkyně a proč si vybrala tuto postavu?
4. Zjisti u paní vrátné, který předmět měla ve škole nejraději.
5. Nakreslete svou školu.
6. Zjisti jméno paní ředitelky, obou paní zástupkyň, paní sekretářky, paní vedoucí kuchařky.
7. Porad'te se a napište, co pro vás naše škola znamená a co je ve škole nejdůležitější.

**Obchůzka** školy zvenku, popis školy.

Trasa: prostranství před školou – parkoviště – školní pozemek – zahrada družiny – bazén – zahrada MŠ – dvůr školy – zadní vchod

**Beseda** s pamětníkem o škole

## Pracovní list

1. Zjisti počet schodů ve škole.
2. Zjisti nejoblíbenější jídlo paní kuchařky. Proč ho má ráda?
3. Zjisti nejoblíbenější pohádkovou postavu paní ředitelky nebo paní zástupkyně a proč si vybrala tuto postavu?
4. Zjisti u paní vrátné, který předmět měla ve škole nejraději.
5. Nakreslete svou školu.
6. Zjisti jméno paní ředitelky, obou paní zástupkyň, paní sekretářky, paní vedoucí kuchařky.
7. Porad'te se a napište, co pro vás naše škola znamená a co je ve škole nejdůležitější.

## 3.ROČNÍK

<b>TÉMA:</b>	Pověsti města Brna
<b>CÍL:</b>	Seznámit děti s nejznámějšími pověstmi a památkami města Brna
<b>POMŮCKY:</b>	Mapa středu města, pracovní list, fotografie, názvy památek
<b>ČASOVÁ DOTACE:</b>	5 vyučovacích hodin
<b>TÉMA:</b>	Úřad městské části Brno-Komín
<b>CÍL:</b>	Seznámit děti s budovou radnice, činností úředníků a komínskou kronikou.
<b>POMŮCKY:</b>	papír, tužka, pastelky
<b>ČASOVÁ DOTACE:</b>	5 vyučovacích hodin

## **Metodika** k tématu Pověsti města Brna

Pedagog pracuje s informacemi o jednotlivých památkách v průběhu vycházky.

### **BRNĚNSKÝ DRAK (vycpaný krokodýl)**

Brněnský drak se nachází v průčelí Staré radnice na Radnické ulici. Řeznický tovaryš zašil do volské kůže pytel nehašeného vápna a pak ho pohodil blízko dračí jeskyně. Drak návnadu sežral a napil se vody ze Svratky, což ho zabilo.

(Možností je více – např. Drak sežral na Zelňáku Líšňačku, udělalo se mu špatně a pošel). Radnice uvádí, že krokodýl byl darem tureckých posílů králi Matyášovi.

### **BRNĚNSKÉ KOLO**

Brněnské kolo se nachází v průčelí Staré radnice na Radnické ulici. Kolářský mistr Jiří Birk žijící v Lednici se v hospodě s kamarády vsadil o 12 tolarů, že mezi východem a západem slunce pokácí strom, vyrobí z něj kolo, které pak dokutálí z Lednice do Brna k rychtářovi, který mu o tom předá potvrzení. To se mu povedlo a od té doby kolo visí v průjezdu radnice.

### **POKROUCENÁ VĚŽIČKA NA STARÉ RADNICI**

Když se radnice stavěla, pozvali konšelé známého kamenického mistra, aby postavil radnici, jakou nikde jinde nemají. Pilgram, tak se mistr jmenoval, si sjednal mzdu, tři hřivny stříbra pro sebe, stavivo a plat pro své dělníky a začali.

Po nějakém čase žádal Pilgram na městských radních o zálohu. Ti se však začali ošívát. Nechtěli vydat ani groš dřív, než bude radnice hotová. To mistra popudilo. Nejdřív se snažil domluvit s pány po dobrém, ale když viděl, že nepořídí, rozhodl se jinak. Nechal svými kameníky vytesat nejdelší věžičku portálu nakřivo. Celé město se chodilo na pokroucenou věžičku dívat. Radní si mistra zavolali a nařídili mu, aby vše hned napravil. Ale Pilgram se jen pousmál a řekl: „Milí páni, vaše slova byla křivá zrovna tak jako věžička na portálu, a proto se ji nikdy nikomu nepodaří narovnat. Vždycky bude ukazovat světu vaši proradnost.“

Než se nadáli, byl pryč. Marně ho všude hledali. Vykládalo se, že odešel do Vídně, kde v chrámu sv. Štěpána prokázal své umění.

### **KOSTEL SV. JAKUBA – NESLUŠNÝ MUŽÍČEK**

Kostel sv. Jakuba stojí na ulici Rašínova.

Vrchnosti nahoře na Petrově a dole u Jakuba se neměly moc rády. Proto se současně začaly stavět dva kostely, všichni čekali, co bude dál.

Na Petrově měli více peněz, u Jakuba zase lepšího mistra stavitele. Stavba na Petrově se opožďovala. Dole ve městě si tropili žerty, že jakubský kostel bude dávno hotov, než na Petrově vůbec něco postaví. To petrovské velmi nahněvalo. A protože měli větší moc, postarali se o to, že kameník od Jakuba musel zanechat práce a město opustit. Jen s těžkým srdcem mu to dole ve městě oznamovali. Náš mistr slíbil, že odejde, ale požádal o splnění jednoho přání. „Dovolte mně, abych směl dokončit to jediné okno, na kterém zrovna pracuji.“ Když okno dokončil a odkryl je, všichni byli překvapeni. Zjistili, že se mistr kameník těm na Petrově

dokonale pomstil. Nad oknem, kde se sbíhají oblouky, dodnes můžete vidět malého mužíčka, jak svůj holý zadek vystrkuje na ty nahoře, kteří ho z města vyhnali.

## **ZA ZDĚNÝ RADNÍ**

Zazděný radní se nachází na ulici Mečová.

Za husitských válek se husitské vojsko dostalo až k Brnu a chtělo jej dobýt. Protože ale bylo město chráněno silnými hradbami, tajně získali některé měšťany na svou stranu a ti jim měli otevřít brány. O tomto spiknutí se dozvěděl šašek císaře Zikmunda Boro, který všechno vyzradil na radnici. Všech šest radních – zrádců zatkl a popravil a hlavu hlavního spiklence Haase nabodli na kůl a vystavili pro výstrahu na radnici. Po nějakém čase podle ní vytvořil sochař hlavu kamennou, kterou zasadil do zdi vedle zadního vchodu do radnice v Mečové ulici.

## **MOROVÝ SLOUP**

Morový sloup stojí na náměstí Svobody.

Byl postaven v 17. století na památku moru, který město sužoval. Pochází z návrhu Jana Křtitele Erny. Na vrcholu sloupu stojí Panna Marie.

Ve výklenku je sv. Rozálie (světička uctívaná jako ochránkyně proti nakažlivým nemocem).

Na podstavci vidíme 4 sochy světců :

- sv. Šebestiána (patrona proti moru)
- sv. Rocha (patrona proti moru)
- sv. Karla Boromejského (patrona proti moru)
- sv. Františka Xaverského (patrona misionářů a námořníků, apoštola Dálného východu, jeho atributy jsou kříž, planoucí srdce, křticí miska – křtí)

## **KAŠNA PARNAS**

Kašna Parnas se nachází na Zelném trhu v Brně. Na konci 17. století byla na Horním náměstí, tedy Zelném trhu, postavena podle návrhu J. B. Fischera z Erlachu kašna Parnas. V duchu barokního symbolismu je zde zpodobeno vítězství dobra nad zlem

Uprostřed kašny je skalnatý útes, ve spodní části umělá jeskyně s mytickým hrdinou Héraklem (byl obdařen nadlidskou silou, odvahou i důvtipem). Na řetězu drží strážce podsvětí, trojhlavého psa Kerbera, kterého přemohl. Na začátku vstupu do podsvětí projde duše kolem trojhlavého psa, který do říše mrtvých nepustí nikoho živého. Duše poté potká převozníka, kterému musí zaplatit dvěma mincemi. Převozník ji převezde přes řeku Styx. Na druhé straně se napije z řeky Léthé a zapomene na pozemský život. V podzemí si buď odpykávají tresty udělené bohy, nebo odpočívají. Na vrcholu kašny je socha Evropy, která drží v pravé ruce žezlo a stojí nad přemoženým drakem.

Zbylé sochy představují alegorie starověké Babylónie, Persie a Řecka.

SV – socha Řecka, u levé nohy má korunu, pod ní je okřídlený drak.

SZ – postava Babylónie, u pravé nohy má korunu, pod ní je okřídlený lev

JZ – postava Persie s rohem hojnosti, pod ní medvěd.

Útes je pokryt rostlinnými motivy.

**Vycházka** do středu města Brna s cílem seznámit děti s nejznámějšími pověstmi a stavbami města Brna.

Trasa vycházky: ZŠ a MŠ Pastviny - cesta hromadným dopravním prostředkem na ulici Česká – ulice Joštova – ulice Rašínova – náměstí Svobody – ulice Masarykova – ulice Panská – ulice Radnická – Zelný trh – ulice Mečová – Dominikánské náměstí – ulice Veselá – ulice Česká – cesta hromadným dopravním prostředkem – ZŠ a MŠ Pastviny

Děti jsou rozděleny do dvojic a každá dvojice dostane mapu středu města Brna. Třída prochází městem podle trasy a děti vyznačují názvy ulic a památky. Pedagog u každé památky podá výklad.

Po návratu do školy učitel s dětmi zopakuje informace, které získali během vycházky.

Děti jsou potom rozdělené do skupin po 4 - 5 žácích a vypracovávají pracovní list, a přiřazují názvy památek k fotografiím.



## **Pracovní list – historické památky a pověsti města Brna (pro učitele)**

Jak se jmenuje tržiště, na kterém se nachází kašna Parnas? Zelný trh

Jaké sochy zvířat najdeme na kašně Parnas? drak, medvěd, pes, lev

Proč se sloup na náměstí Svobody jmenuje Morový? Byl postaven na památku morové epidemie.

Čí postava se nachází na vrcholu Morového sloupu? Socha Evropy.

Proč nechal mistr Pilgram svými kameníky vytesat nejdelší věžičku portálu nakřivo? Protože mu radní nezaplatili za vykonanou práci.

Na kterém kostele najdeš nahatého andělíčka, který vystrkuje zadeček na Petrov?

Kostel sv. Jakuba

Na kterou ulici zavedeš kamaráda, abys mu ukázal zazděného radního? Mečová

Popiš pověst o drakovi a draka nakresli.

**Pracovní list** – historické památky a pověsti města Brna

1. Jak se jmenuje tržiště, na kterém se nachází kašna Parnas?
2. Jaké sochy zvířat najdeme na kašně Parnas?
3. Proč se sloup na náměstí Svobody jmenuje Morový?
4. Čí postava se nachází na vrcholu Morového sloupu?
5. Proč nechal mistr Pilgram svými kameníky vytesat nejdelší věžičku portálu nakřivo?
6. Na kterém kostele najdeš nahatého andělíčka, který vystrkuje zadeček na Petrov?
7. Na kterou ulici zavedeš kamaráda, abys mu ukázal zazděného radního?
8. Popiš pověst o drakovi a draka nakresli.

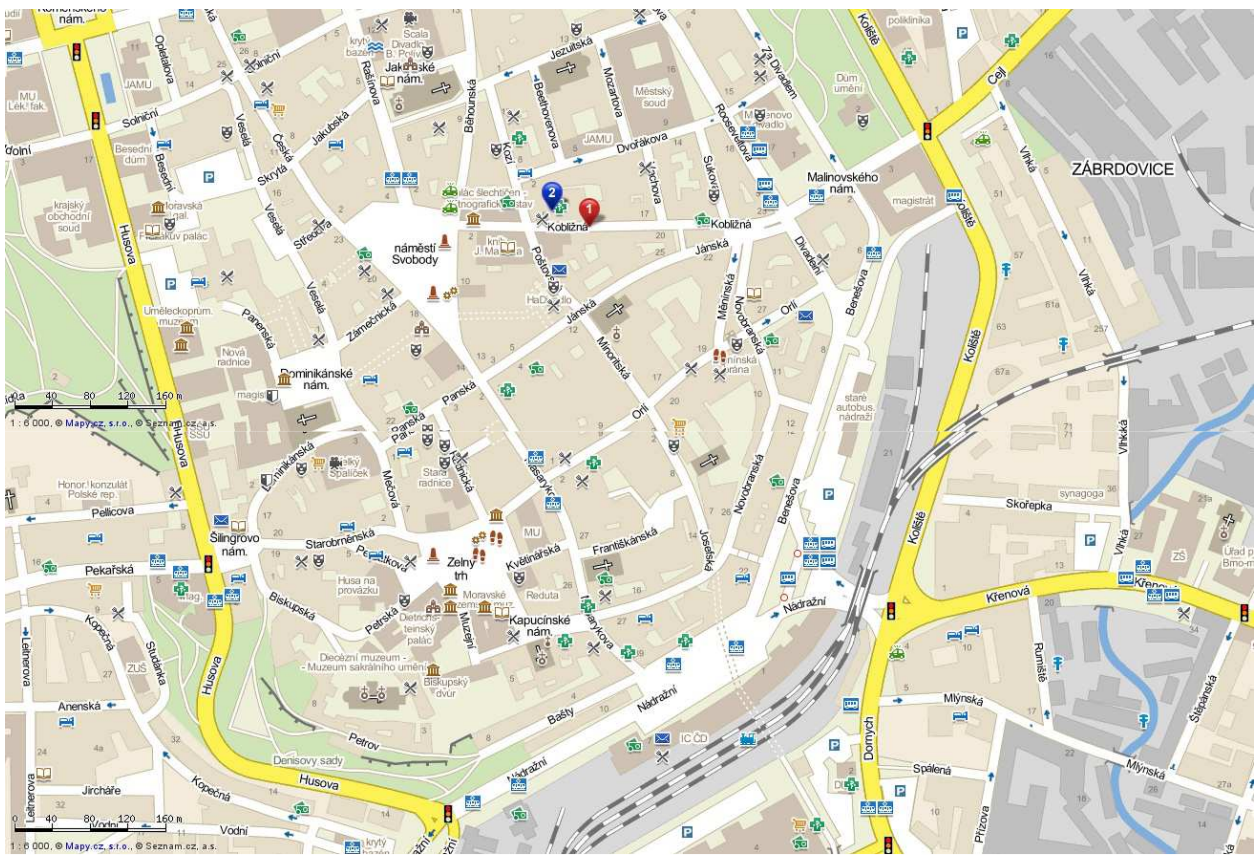














BRNĚNSKÝ DRAK

BRNĚNSKÉ KOLO

STARÁ RADNICE

KOSTEL SV. JAKUBA

MOROVÝ SLOUP

KAŠNA PARNAS

ZA ZDĚNÝ RADNÍ

## Metodika k tématu Úřad městské části Brno-Komín

Pedagog pracuje s níže uvedeným textem:

Po roce 1990 se Brno – Komín stal jednou z 29 městských částí. Sídlo úřadu se nachází na ulici Vavřinecká v budově, která původně sloužila jako jesle. Tyto prostory se staly časem nevyhovující, a proto byla budova jeslí v roce přestavěna na moderní radnici. Podařilo se vybudovat moderní prostředí, později byly upraveny i prostory před radnicí, kde v letních měsících nabízí fontána příjemné osvěžení. Vstupní sál radnice slouží pro výstavy, koncerty a schůze zastupitelstva. Vítězný návrh radnice (architekti Hruša, Pelčák, Mikulášek) byl vybrán z pěti návrhů brněnských architektů. Radnice se stala cílem exkurzí, dvakrát ji navštívili i architekti z Francie.

Na radnici je umístěna Kronika Městské části Brno-Komín. Její autorkou je Ivana Nekudová, kronika je vedena od roku 1991. Nejstarší komínskou kroniku začal psát učitel Karel Anděl v období 1. světové války. Další kroniku sepisoval v 50. a 60. letech minulého století učitel František Kloupar, který tuto kroniku obohatil i mnoha kresbami. Cenné informace obsahuje také farní kronika, která je uložena na farním úřadě.

V čele obce stojí starosta, který pracuje na městském úřadě (osoba v čele statutárního nebo hlavního města v obdobném postavení je označována primátor). Slovo starosta pochází z výrazu starati se (ve středověku se starostovi říkalo rychtář). Starosta musí být vždy občanem České republiky. Při práci starostovi pomáhají jeho zástupci, jeden či více místostarostů. Starosta odpovídá za informování veřejnosti o činnosti obce svolává a řídí zasedání zastupitelstva a rady obce. Podepisuje právní předpisy obce a může požádat Policii ČR o spolupráci při zabezpečení veřejného pořádku v obci.



Před návštěvou radnice si děti ve skupinách připraví otázky na pracovníky úřadu. Každá skupina bude mít připraveny tři otázky.

**Vycházka** na Úřad městské části Brno - Komín s cílem seznámit děti s dnešní podobou úřadu, základními činnostmi úředníků a kronikou Komína.

Trasa: ZŠ a MŠ Pastviny – hřbitov – ulice Chaloupky – ulice Vavřínecká – Úřad MČ Brno-Komín – ulice Záhumní – ulice Branka – ulice Hlavní – spojovací ulička k ulici Absolonova – ulice Absolonova – ZŠ a MŠ Pastviny

**Prohlídka** radnice a beseda s představiteli úřadu. Děti zjistí jméno starosty MČ Brno – Komín.

**Prohlídka** kroniky.

Po návratu z vycházky se děti rozdělí do skupin a každá skupina po společné domluvě vypracuje list do třídní kroniky, kterou si založí. Každá třída má možnost vést si kroniku i nadále.

## 4. ROČNÍK

<b>TÉMA:</b>	Tradiční komínský kroj
<b>CÍL:</b>	Seznámit děti s komínským krojem a jeho částmi
<b>POMŮCKY:</b>	Pracovní list č.1. 2, fotografie, tužka, pastelky, papír
<b>ČASOVÁ DOTACE:</b>	5 vyučovacích hodin

<b>TÉMA:</b>	Kostel sv.Vavřince, Praporková věštba
<b>CÍL:</b>	Seznámit děti s historií komínského kostela
<b>POMŮCKY:</b>	Pracovní list č.1, 2, tužka, pastelky, papír, fotografie
<b>ČASOVÁ DOTACE:</b>	5 vyučovacích hodin

**Metodika** k tématu tradiční komínský kroj

Pedagog seznámí děti s následujícím textem a příloženými fotografiemi.

**Kroj** je národní lidový oděv. Jedná se o slavnostní oblečení typické v dané oblasti.

Tradiční komínský kroj se v průběhu let měnil a vyvíjel. Má několik podob: panský, pracovní, hodovní a večerní.

### **Mužský kroj:**

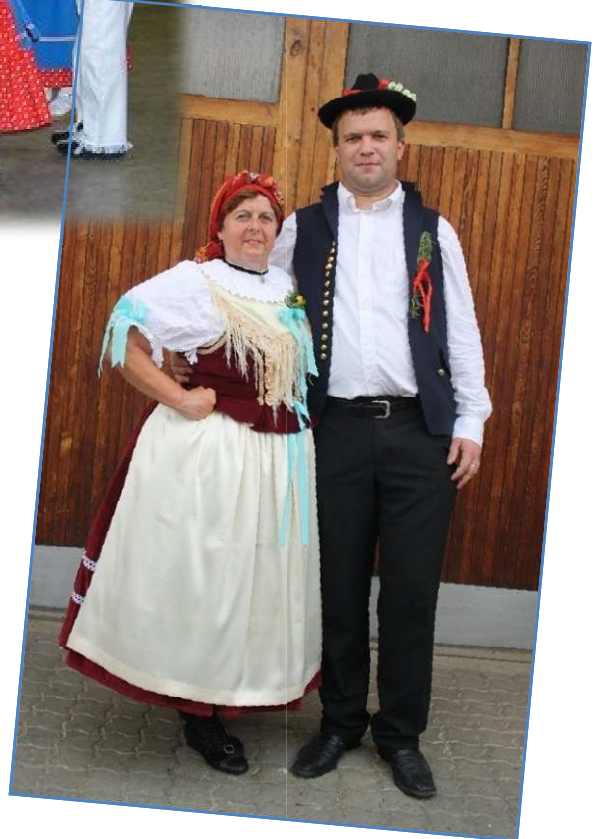
Ve všední dny nosili muži bílé konopné kalhoty na okraji nohavic roztřepené a ze stejného materiálu také košili stáhnutou u krku a rukávů tkaničkou. Přes pracovní oblečení si uvazovali modrou zástěru.

Ke slavnostnímu účelu se dříve nosily kalhoty z ovčí, kozí, nebo jelení kůže v přírodní až žluté barvě. Dnes muži oblékají dlouhé černé kalhoty s polobotkami nebo vysokými botami. Vesta bývá většinou modrá, nebo černá a je zdobená řadou lesklých knoflíků. Pokrývkou hlavy býval klobouk se širokým okrajem, v zimě beranice a v létě klobouk slaměný.

### **Ženský kroj:**

Selský pracovní kroj míval jupku z bavlněného kanafasu s tenkými modrými proužky. Sukni modrotiskovou, na spodním okraji většinou s našitými třemi pásky. Zástěra z kanafasu byla jemně károvaná nebo modrá, na spodním okraji zdobená vyšívaným ornamentem s červenými třešničkami na bílém podkladě. Bílý šátek s modrým dekorem se vázal pod krk nebo dozadu. Komínské ženy byly parádivé i do práce, když přišly na pole jupku a svrchní sukni složily do brázdy a ve dvou spodních sukních pracovaly. Na cestu zpět se opět nastrojily.

Sukně ke slavnostnímu kroji zůstaly do dnešních dob široké, řasnaté, většinou tmavomodré, nebo tmavočervené. Zástěry pastelových barev ladí barevně s kordulkou. Nejsou vyšívané, na rozdíl od plošně vyšívaných rukávů. Plátěný krejzlík okolo krku je skládaný, na okraji s výšivkou nebo kraječkou. Rovněž spodní sukně měly na okraji výšivku. Do kordulky se zavazuje malý trojcípý šátek zvaný "půlka" bílý nebo červený hedvábný. "Kacabajky" nosily vdané ženy a bývaly sametové, vyšité při zapínání korálky. "Tyanglice", prodloužené půlky vázané přes prsa křížem do pasu vzadu se oblékaly na každou slávu, především do tance. Bývaly vyšívané na tylu, dnes volánové okraje jsou háčkované. Punčochy ke kroji bývaly červené, nebo bílé a obouvaly se tak zvané "sonetky", boty přes půl lýtek šněrovací, zdobené při šněrování výšivkou. Paty a špičky byly lakované a na podpatku zlatý plíšek. Na hlavu patří šátek červené barvy nazývaný vídeňský.





Děti ve třídě seznámíme s tradičním komínským krojem, jeho jednotlivými částmi, poslechneme si komínské lidové písně a shlédneme ukázkou vystoupení folklórního souboru Komíňáček pod vedením paní Caletkové. Paní Caletková naučí děti jednoduchý komínský tanec a písničku.

Pak děti rozdělíme do skupin, jednotlivé skupiny vypracovávají pracovní listy.

Pracovní list č.1

Děti přiřazují názvy částí kroje k fotografii.

Pracovní list č.2

Děti vyřeší rébus a vyberou správné odpovědi v testu.

## Popis jednotlivých částí ženského slavnostního kroje

sukně, zástěra, krejzlík, šátek, šátek vídeňský, kordulka, tyanglice





## Pracovní list

### 1. Vyřeš rébus:

Vdané ženy oblečené ve slavnostním kroji nosívají lehký kabátek, který se zapíná na 7 knoflíků, vzadu má šúsiky, do kterých se vkládá mašle od zástěry. Kabátku se říká: \_\_\_\_\_

**NEKLPASPCDEALCBTYAOBJSUKPVA**

(čti každé třetí písmeno a dostaneš hledané slovo)

### 2. Vyber správnou odpověď:

#### **Kanafas je:**

- a) bavlněná tkanina se vzory kostek
- b) rostlina kvetoucí modrým květem
- c) mořský živočich

#### **Kordulka je:**

- a) uzlík na kapesníku
- b) vestička u kroje
- c) bota na tanec

#### **Krejzlík je:**

- a) druh náradí kováře
- b) široký límec
- c) ocásek malého ptáčka

#### **Jupka je název pro:**

- a) čepici
- b) zástěru
- c) halenku

#### **Ornament je:**

- a) turecký předpis slušeného chování
- b) cizí slovo pro pomeranč
- c) ozdoba, která zkrášluje

## Pracovní list (pro učitele)

### 1. Vyřeš rébus:

Vdané ženy oblečené ve slavnostním kroji nosívají lehký kabátek, který se zapíná na 7 knoflíků, vzadu má šusky, do kterých se vkládá mašle od zástěry. Kabátku se říká: \_\_\_\_\_ (KACABAJKA)

**NEKLPASPCDEALCBTYAOBJSUKPVA**

(čti každé třetí písmeno a dostaneš hledané slovo)

### 2. Vyber správnou odpověď:

**Kanafas je:**

- d) bavlněná tkanina se vzory kostek
- e) rostlina kvetoucí modrým květem
- f) mořský živočich

**Kordulka je:**

- d) uzlík na kapesníku
- e) vestička u kroje
- f) bota na tanec

**Krejzlík je:**

- d) druh náradí kováře
- e) široký límec
- f) ocásek malého ptáčka

**Jupka je název pro:**

- d) čepici
- e) zástěru
- f) halenku

**Ornament je:**

- d) turecký předpis slušeného chování
- e) cizí slovo pro pomeranč
- f) ozdoba, která zkrášluje

## Metodika k tématu kostel sv.Vavřince

Pedagog seznámí děti s následujícím textem:

Historie komínského kostela sahá na počátek 14.století. Původní stavba je románského slohu, postupně se přestavěla do gotického slohu. V roce 1720 kostel vyhořel a byl zrekonstruován podle návrhu architekta Augusta Prokopa. Kostel byl původně orientován směrem od východu k západu, na západní straně měl masivní čtyřhrannou věž. Ve věži byly původně 4 zvony, největší vážil 585 kg. Za 2. světové války byly tři z nich zabaveny pro válečné účely. Dnes jsou ve věži opět čtyři zvony. Nejstarší a nejtěžší zvon slaví letos (2011) 500 let. Věž je vysoká 45 metrů, je zakončena cimbuřím. Začátkem 20. století byl kostel znovu přestavěn do dnešní podoby. Hlavní loď kostel je kolmá na tu původní gotickou. Proto dnes oltář nesměruje na východ, ale na sever. Uprostřed nad vchodem do kostela je vytesaný hořící rožeň, připomínající upáleného svatého Vavřince (Svatý Vavřinec, 230 – 258, byl římský katolík, umučen při pronásledování křesťanů římským císařem Valerianem, po smrti papeže byl vyzván k vydání církevních pokladů, on je však místo toho rozdal chudým, za tuto vzpouru byl zaživa upečen).



Komínská náměstí (dnes Kristenova) kolem roku 1905.

## **Metodika** k pověsti Praporková věštba

Pedagog seznámí děti s následujícím textem:

### **PRAPORKOVÁ VĚŠTBA**

Na **sklonku** svého života žila na Špilberku královna Eliška, vdova po králi Václavu II. Byla **bohatá** a mocná, a když se její život chýlil ke konci, **umínala si**, že nechá po sobě na světě památku na věčné časy. Nejlepší se jí zdálo, že bude, když založí ženský klášter a nový kostel.

Ale kde klášter a kostel **vystavět**? To jí dělalo největší starosti. Až jí její zbožná **komorná** poradila: „Paní královno, svěřte tu volbu náhodě a bohu! Ať klášter a kostel stojí navěky tam, jak to sama náhoda rozhodne.“

Královně se její nápad hned zalíbil. Dala ušít tři praporky a ty že dají shodit z vysokých hradeb Špilberku. Kam dopadnou, tam královna dá postavit klášter a kostel. Všichni lidé z města ať se bedlivě dívají, kam vítr praporky ponese.

A tak se také stalo. Jednoho **květnového** dne královna vystoupila se svým průvodem na Hladovou věž. Vzala do ruky první praporek a hodila jej do větru. „Už letí, už letí,“ volali lidé po celém městě.

První praporek letěl jen krátce a snesl se na **úbočí** Špilberka na Starém Brně. Ten druhý však vítr zachytil a odnášel ho dál a dál až někam do Komína. Vtom už královna vdova hodila třetí praporek. Jak **zadul** vítr, zmocnil se praporku a vynesl ho do výšky a nesl vzhůru nad veverské lesy. Tam někde spadl, ale už ho nikdy nenašli.

Bylo rozhodnuto! Na prvním místě dala královna položit v roce 1323 základní kámen ke klášteru, a když jej vybudovali, věnovala jej řádu cisterciáček a bohatě jej obdarovala: darovala mu dům na Rybím trhu, kostel Cyrila a Metoděje, Václavovo oratorium, špilberskou kapli a kostely svatého Prokopa a Václava na Starém Brně.

Ten druhý praporek zapadl do Komína. Tady dala v stejném roce položit základní kámen pro tamější kostel.

Za několik roků – bylo to v roce 1335 – královna Eliška **zemřela** a pochovali ji v **prostém** šatě jeptišky pod oltářem starobrněnského kláštera. V kostele je zasazen kámen a na něm je vytesán její erb a iniciály jejího jména.

**Vycházka** ke kostelu s cílem navštívit kostel sv.Vavřince a seznámit se s jeho historií.

Trasa ke kostelu: ZŠ a MŠ Pastviny – hřbitov – ulice Kristenova – kostel sv.Vavřince – ulice Kristenova – ZŠ a MŠ Pastviny.

Po návratu do školy pedagog seznámí děti s pověstí Praporková věštba. Děti následně ve skupinách pracovat s pracovními listy.

### **Pracovní list č.1**

Děti si prověří svou paměť, doplňují chybějící slova do textu. Po provedení si zkontrolují s originálem. Potom si děti prohlédnou mapku a zakreslí místa, odkud podle pověsti královna praporky házela a kam dopadly.

### **Pracovní list č.2**

- a) Děti vypíší tučně vytištěná slova a nahradí je synonymy.
- b) Děti vytvoří otázky k předem napsaným odpovědím.
- c) Děti pracují s textem pověsti, text označí podle zadání.
- d) Děti pracují s textem pověsti, text označí podle zadání.
- e) Děti rozhodují o pravdivosti tvrzení vycházejícího z textu.
- f) Společná práce třídy, děti vlastními slovy pověst vyprávějí.
- g) Děti zapisují získané informace o kostele sv. Vavřince.
- h) Děti porovnají současnou i minulou podobu kostela. Tento úkol vyžaduje větší asistenci učitele.

## Pracovní list č.1

**Prověř si svou paměť. Po přečtení pověsti z paměti doplň chybějící slova.**

### PRAPORKOVÁ VĚŠTBA

Na sklonku svého života žila na \_\_\_\_\_ královna Eliška, vdova po králi \_\_\_\_\_. Byla bohatá a mocná, a když se její život chýlil ke konci, umínla si, že nechá po sobě na světě památku na věčné \_\_\_\_\_. Nejlepší se jí zdálo, že bude, když založí ženský \_\_\_\_\_ a nový \_\_\_\_\_.

Ale kde klášter a kostel vystavět? To jí dělalo největší \_\_\_\_\_. Až jí její zbožná komorná poradila: „Paní královno, svěřte tu volbu náhodě a bohu! Ať klášter a kostel stojí navěky tam, jak to sama \_\_\_\_\_ rozhodne.“

Královně se její nápad hned zalíbil. Dala ušít \_\_\_\_\_ praporky a ty že dají shodit z vysokých hradeb Špilberku. Kam dopadnou, tam královna dá postavit klášter a kostel. Všichni lidé z města ať se bedlivě dívají, kam \_\_\_\_\_ praporky ponese. A tak se také stalo. Jednoho květnového dne královna vystoupila se svým průvodem na Hladovou \_\_\_\_\_. Vzala do ruky první praporek a hodila jej do větru. „Už \_\_\_\_\_, už \_\_\_\_\_,“ volali lidé po celém městě.

První praporek letěl jen krátce a snesl se na úbočí Špilberka na \_\_\_\_\_ Brně. Ten druhý však vítr zachytil a odnášel ho dál a dál až někam do \_\_\_\_\_. Vtom už královna vdova hodila třetí praporek. Jak zadul vítr, zmocnil se praporku a vynesl ho do výšky a nesl vzhůru nad veverské \_\_\_\_\_. Tam někde spadl, ale už ho nikdy nenašli. Bylo rozhodnuto! Na prvním místě dala královna položit v roce 1323 základní \_\_\_\_\_ ke klášteru, a když jej vybudovali, věnovala jej řádu cisterciáček a bohatě jej obdarovala: darovala mu dům na Rybím trhu, kostel \_\_\_\_\_ a Metoděje, Václavovo oratorium, špilberskou kapli a kostely svatého Prokopa a Václava na Starém Brně.

Ten druhý praporek zapadl do Komína. Tady dala v stejném roce položit základní kámen pro tamější \_\_\_\_\_.

Za několik roků – bylo to v roce 1335 – královna Eliška \_\_\_\_\_ a pochovali ji v prostém šatě \_\_\_\_\_ pod oltářem starobrněnského kláštera. V kostele je zasazen kámen a na něm je vytesán její \_\_\_\_\_ a iniciály jejího \_\_\_\_\_.

**Zakresli do mapky, odkud královna praporky házela a kam přibližně praporky dopadly. Z které světové strany asi foukal vítr?**



**Odpověď:** \_\_\_\_\_

## Pracovní list č. 2

a) Tučně vytištěná slova v textu pověsti nahraď synonymy:

_____	-	_____	-	_____	-	_____
_____	-	_____	-	_____	-	_____
_____	-	_____	-	_____	-	_____
_____	-	_____	-	_____	-	_____
_____	-	_____	-	_____	-	_____

b) Přečti si pověst znovu a napiš otázky k těmto odpovědím:

Otázka: \_\_\_\_\_

Odpověď: Pod oltář starobrněnského kláštera.

Otázka: \_\_\_\_\_

Odpověď: Kde klášter a kostel nechat vystavět.

Otázka: \_\_\_\_\_

Odpověď: Z Hladové věže.

c) V článku zeleně podtrhni tu část, kde se dozvíš, o čem se bavila královna s komornou.

d) V článku červeně podtrhni tu část, kde se dozvíš, co se dělo s třetím praporkem.



**e) Rozhodni, zda je tvrzení pravdivé. Barevně zakroužkuj správnou odpověď:**

Na prvním místě dala královna položit v roce 1233 základní kámen ke klášteru.	<b>ANO</b>	<b>NE</b>
Nejlepší se jí zdálo, že bude, když založí nový klášter a ženský kostel.	<b>ANO</b>	<b>NE</b>
V kostele je zasazen kámen a na něm je vytesán erb a iniciály jejího manžela.	<b>ANO</b>	<b>NE</b>
Dala ušít tři praporky a ty že dají shodit z vysokých hradeb Špilberku.	<b>ANO</b>	<b>NE</b>
Jednoho červnového dne královna vystoupila se svým průvodem na Hladovou věž.	<b>ANO</b>	<b>NE</b>
Za několik roků – bylo to v roce 1335 – královna Eliška zemřela a pochovali ji v prostém šatě jeptišky pod oltářem komínského kostela.	<b>ANO</b>	<b>NE</b>
Vzala do ruky první praporek a hodila jej do větru.	<b>ANO</b>	<b>NE</b>
Darovala mu dům na Ovocném trhu, kostel Cyrila a Metoděje, Václavovo oratorium, špilberskou kapli a kostely svatého Prokopa a Václava na Starém Brně.	<b>ANO</b>	<b>NE</b>
Paní královno, svěřte tu volbu náhodě a bohu! Ať klášter a kostel stojí navěky tam, jak to sama náhoda rozhodne.	<b>ANO</b>	<b>NE</b>

**f) Povyprávěj pověst vlastními slovy.**

**g) Jak se dnes kostel jmenuje? Zjisti si informace o historii kostela a zapiš to, co považuješ za důležité:**

---

---

---

---

**h) Porovnej budovu a okolí kostela v minulosti a současnou podobu. Očísluj obrázky od nejstaršího po nejmladší.**



Řešení pro učitele.

Zakresli do mapky, odkud královna házela a kam přibližně praporek dopadly.



**Odpověď:** Královna házela praporek z Hladové věže z vysokých hradeb Špilberku.

1. praporek spadl na úbočí Špilberka na Starém Brně.
2. praporek spadl do Komína.
3. praporek spadl nad veverské lesy, ale nenašli ho.

ERROR: ioerror  
OFFENDING COMMAND: image

STACK: